

MINOLTA RD-175
Manuel d'utilisation logiciel

Ce manuel n'explique pas comment utiliser votre ordinateur, ni le logiciel de traitement d'images dont vous disposez. Avant d'exploiter le module TWAIN du RD-175, vous devez avoir une connaissance de base du PC et de son environnement. Veuillez vous référer à leurs guides d'utilisation respectifs.

MS, Microsoft, MS-DOS et Windows sont des marques déposées de Microsoft Corporation.

Adobe Photoshop est une marque déposée de Adobe Systems Inc.

Les autres marques sont également des marques déposées.

CONTRAT DE LICENCE UTILISATEUR

Lisez attentivement la licence d'utilisation ci-dessous **avant** d'ouvrir l'emballage du logiciel. L'ouverture de cet emballage signifie que vous acceptez les clauses et les conditions ci-dessous. Si celles-ci n'ont pas votre approbation, veuillez retourner rapidement l'emballage complet non OUVERT.

Ceci est une licence d'exploitation et non un accord de vente. Minolta est propriétaire ou dispose par une licence accordée par d'autres propriétaires des droits d'auteurs concernant le logiciel. Aucun droit relatif à la propriété intellectuelle du logiciel ne vous est octroyé, autre que la licence qui vous est accordée aux termes de cet accord. Minolta ou les propriétaires concernés bénéficient de tous les droits de propriété concernant la présente copie du logiciel et de toute copie réalisée à partir de celle-ci.

1. LICENCE

La licence vous permet de :

1. Installer et utiliser le logiciel sur un seul ordinateur ;
2. Effectuer une copie du logiciel uniquement à des fins de sauvegarde ou d'installation, pour les besoins exclusifs de l'utilisation normale et prévue du logiciel.;
- 3 Céder le logiciel à un tiers en y joignant une copie de ce présent contrat ainsi que toute documentation associée et au moins une copie complète du logiciel n'ayant subi aucune modification à condition
 - 3.1 que toute autre copie du logiciel en votre possession soit remise en même temps à ce tiers ou soit détruite ;
 - 3.2 que cette cession mette un terme à la licence qui vous a été accordée par Minolta
 - 3.3 que ce tiers accepte et s'engage à respecter les termes de cette licence avant toute utilisation du logiciel ;

2. RESTRICTIONS

Vous n'êtes pas autorisé, sans accord écrit préalable de Minolta, à :

1. utiliser, copier, modifier, fusionner ou transférer des copies du logiciel hors des cas précisés dans le présent accord.

2. désassembler ou décompiler le logiciel sauf dans les cas admis par la loi
3. sous-licencier, donner en location sous quelque forme que ce soit, ou assurer la distribution du logiciel ou de toute copie.

3. GARANTIE LIMITEE

Minolta garantit que le support sur lequel le logiciel est fourni est exempt de défaut de matériel et de montage en utilisation normale. Les détails et les limites de la garantie pour le logiciel sont décrits dans la déclaration de garantie limitée jointe au matériel. A l'exception des garanties explicites indiquées précédemment et applicables au matériel et au support uniquement, le logiciel n'est pas garanti et est fourni "TEL QUEL".

Ces garanties annulent et remplacent toute autre garantie expresse ou implicite y compris, mais ne se limitant pas aux garanties implicites du caractère adéquat pour la commercialisation ou pour tout usage particulier.

4. LIMITATION DES RECOURS EN GARANTIE

En aucun cas Minolta ne pourra être tenu pour responsable de toute perte d'exploitation ou de tout dommage accidentel résultant de l'utilisation ou de l'impossibilité d'utiliser le logiciel, même si Minolta ou ses Distributeurs autorisés ont été prévenus de l'éventualité de ces dommages, ou de toute réclamation de votre part, suite à la réclamation d'un tiers.

5. EXPIRATION ET CONDITIONS

Vous pouvez mettre fin à la présente licence à tout moment simplement en détruisant toutes les copies du logiciel en votre possession ou de toute autre manière décrite dans le présent contrat. Minolta peut mettre fin à votre licence en cas de non respect des termes et conditions du présent accord. Vous devez dans ce cas détruire toutes les copies du logiciel en votre possession.

DESCRIPTION DU LOGICIEL TWAIN RD-175 POUR WINDOWS

2. SYSTEME REQUIS	7
3. INSTALLATION DU LOGICIEL	11
4. PREPARATION DE L'APPAREIL PHOTO NUMERIQUE RD-175	11
4.1 SELECTION DE L'ADRESSE SCSI	11
4.2 SELECTION DE L'ALIMENTATION DU BOUCHON SCSI	12
4.3 INSERTION DE LA CARTE PCMCIA	13
5. PREPARATION DU PC	14
6. CONNEXION DU RD-175 AU PC	16
7. UTILISATION DU LOGICIEL	17
7.1 SELECTION DE LA SOURCE	17
7.2 AFFICHAGE DES IMAGES STOCKEES SUR LA CARTE PCMCIA	19
7.3 AQUISITION D'UNE IMAGE	20
7.4 SAUVEGARDE D'IMAGES SUR LE DISQUE DUR DU PC	21
7.5 AQUISITION D'UNE IMAGE SAUVEGARDEE SUR L'ORDINATEUR	23
7.6 EFFACER DES IMAGES DU DISQUE DUR DE L'ORDINATEUR	24
7.7 EFFACER DES IMAGES DE LA CARTE PCMCIA DU RD-175	25
7.8 COMMANDE DES FONCTIONS DE L'APPAREIL A PARTIR DU PC	26
7.8.1 <i>Correction d'exposition</i>	26
7.8.2 <i>Réglage de l'heure sur le RD-175</i>	28
7.8.3 <i>Initialisation de la carte PCMCIA</i>	29
7.9 QUITTER LE LOGICIEL	31
8. DECONNEXION DE L'APPAREIL	32
9. MESSAGES D'ERREUR	33

1. Aperçu général

Ce logiciel spécifique de l'appareil numérique RD-175 vous permet de :

- Visualiser les images enregistrées par l'appareil photo
- Sauvegarder ces images sur le disque dur du PC.
- Effacer des images présentes sur la carte PCMCIA
- Commander certaines fonctions de l'appareil à partir du PC:
 - Corriger l'exposition
 - Mettre l'horloge du RD-175 à l'heure
 - Formater la carte PCMCIA

2. Système requis

Pour utiliser le logiciel, vous devez avoir :

- Un ordinateur personnel avec un processeur 80486DX2 ou plus
- 16 Mo de mémoire vive (RAM)
- 30 Mo d'espace disque disponible
- Un lecteur de disquette
- Une souris pour Windows 3.1
- Un écran couleur pour Windows 3.1
- MS-DOS pour Windows 3.1
- Microsoft Windows Version 3.1 ou Microsoft Windows 95
- Un logiciel de traitement d'images numériques compatible TWAIN
- Une carte SCSI
- Un câble SCSI

NOTE : (Pour Windows 3.1 uniquement)

Les cartes Adaptec AHA 1540/1542 ne supporte pas un mémoire supérieur à 16 Mo.

3. Installation du logiciel

Pour les utilisateurs de Windows 95

1. Insérer la disquette « Contrôle pour Windows » dans le lecteur A
2. Cliquer sur « Démarrer » et sur « Exécuter »
3. Taper « A:setup » et cliquer sur « OK »

4. Le répertoire de destination s'affiche

5. Vérifier que c'est bien le répertoire Twain de Windows
6. Un curseur vous indique l'avancement de l'installation
7. Quand l'installation est terminée, cliquer sur « OK »

-Le programme d'installation copie le fichier RD-175.DS dans le répertoire « TWAIN » et le fichier Twain.dll dans le répertoire « Windows ». Si d'anciens fichiers existent, ils seront automatiquement effacés. Le driver 32 bits « RD-175_32.DS » est disponible sur le disque dans le répertoire « Twain_32 ». Pour l'utiliser, vous devez le copier dans « Windows\Twain_32 ».

Si vous désirez l'utiliser avec Windows NT (Version 3.51 ou supérieur), le driver ASPI pour NT est nécessaire. Contacter Adaptec Corp ou téléchargez-le sur Internet (<http://www.adaptec.com>).

Pour les utilisateurs de Windows 3.1

1. Insérer la disquette « Contrôle pour Windows » dans le lecteur A
2. Dans le gestionnaire de programme, cliquer sur « Fichier » et sur « Exécuter »
3. Taper « A:setup » et cliquer sur « OK »

4. Le répertoire de destination s'affiche

5. Vérifier que c'est bien le répertoire Twain de Windows
6. Un curseur vous indique l'avancement de l'installation
7. Quand l'installation est terminée, cliquer sur « OK »

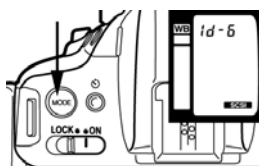
-Le programme d'installation copie le fichier RD-175.DS dans le répertoire « TWAIN » et le fichier Twain.dll dans le répertoire « Windows ». Si d'anciens fichiers existent, ils seront automatiquement effacés.

4. Préparation de l'appareil photo numérique RD-175

4.1 Sélection de l'adresse SCSI

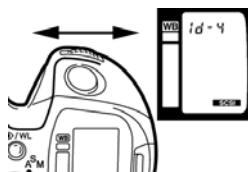
L'appareil photo numérique RD-175 a d'usine une présélection de l'adresse SCSI N°6 mais elle peut être changée si nécessaire.

- ① Maintenir la touche MODE appuyée.
- ② Glisser l'interrupteur principal sur "ON". Si l'interrupteur principal est déjà sur "ON", glisser l'interrupteur principal sur "LOCK", attendre 30 secondes et reprendre à l'étape 1.



."SCSI "apparaît en bas à droite de l'écran. l'ADRESSE SCSI s'affiche sur le haut de l'écran. Si l'ADRESSE SCSI n°6 n'est pas déjà occupée par un autre périphérique, sauter les étapes suivantes.

- ③ Tout en maintenant la touche MODE appuyée, tourner la molette pour sélectionner une adresse SCSI non déjà utilisée.

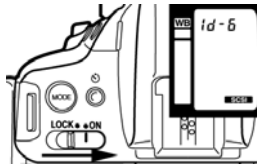


- ④ Relâcher la touche MODE. L'adresse SCSI est désormais sélectionnée.

4.2 Sélection de l'alimentation du bouchon SCSI

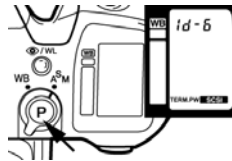
Le RD-175 ne dispose que d'un connecteur SCSI et doit par conséquent être localisé en fin de chaîne SCSI. L'alimentation du « bouchon » de fin de chaîne SCSI est fournie par l'ordinateur, lorsqu'on utilise un PC de bureau. Si l'on utilise un PC portable, on suivra la procédure suivante afin que l'alimentation du bouchon soit fournie par la batterie de l'appareil.

- ① Maintenir la touche MODE appuyée.
- ② Glisser l'interrupteur principal sur "ON". Si l'interrupteur principal est déjà sur "ON", glisser l'interrupteur principal sur "LOCK", attendre 30 secondes et reprendre à l'étape 1.



."SCSI "apparaît en bas à droite de l'écran. L'ADRESSE SCSI s'affiche sur le haut de l'écran.

- ③ Tout en maintenant la touche MODE enfoncée, appuyer sur la touche P.



L'affichage indique la présence de l'alimentation de la terminaison SCSI.

- ④ Relâcher la touche MODE. L'alimentation du bouchon de fin de chaîne SCSI est désormais fournie par la batterie de l'appareil. Pour revenir à l'alimentation par le PC, répéter exactement la même procédure.

4.3 Insertion de la carte PCMCIA

Insérer la carte comme indiqué à la page 27 du mode d'emploi du RD-175.

5. Préparation du PC

- ① MS-DOS, Windows et le logiciel de traitement d'image compatible TWAIN doivent être installés sur l'ordinateur.
- ② La carte SCSI installée doit être compatible ASPI. MINOLTA recommande l'utilisation d'une carte SCSI Adaptec série 1520/1522 ou 1540/1542.

Le bus ISA n'est pas compatible avec une mémoire RAM de plus de 16 Mo. Si vous utilisez une carte Adaptec ISA série 1540/1542 avec le RD-175, assurez-vous préalablement que la taille de la RAM n'exède pas 16 Mo. Dans le cas contraire, votre système ne fonctionnerait pas correctement.

Avant de connecter l'appareil photo à l'ordinateur, configurer le port SCSI comme suit, en fonction de l'adresse SCSI sélectionnée sur l'appareil.

"Initial Sync Negotiation" - OFF

"Enable Disconnection" - OFF

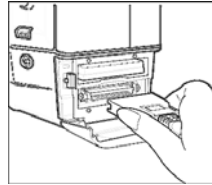
Se reporter éventuellement au mode d'emploi de la carte SCSI pour faire cette configuration.

- ③ Vérifier la présence du fichier "TWAIN.DLL" dans le répertoire Windows.
- ④ Vérifier la présence du fichier "WINASPI.DLL" dans le sous-répertoire "SYSTEM" de Windows.
- ⑤ Vérifier que le chiffre correspondant au contrôleur SCSI utilisé est bien indiqué à la ligne 1 du "config.sys" : DEVICE=C:\SCSI\ASPI"x"DOS.SYS, où "x" dépend du DOS et de la carte SCSI utilisés, c'est à dire 2 ou 4 ; par exemple : DEVICE=C:\SCSI\ASPI4DOS.SYS. En principe, cette valeur est programmée automatiquement si le logiciel d'installation Adaptec a été utilisé.

- ⑥ Placer le logiciel "RD-175.DS" dans le sous répertoire TWAIN du répertoire Windows. Si le sous répertoire TWAIN n'existe pas, il faut le créer préalablement.
- ⑦ Une fois toutes les configurations réalisées, éteindre l'ordinateur avant de connecter l'appareil photo RD-175.

6. Connexion du RD-175 au PC

- ① Arrêter l'appareil en plaçant l'interrupteur principal sur LOCK
- ② Couper l'alimentation du PC et de ses périphériques.
- ③ Ouvrir la trappe du RD-175 et enfoncer la fiche du câble SCSI dans la prise de l'appareil.



Le connecteur est verrouillé en position par un système d'encliquetage. Connecter l'autre extrémité du câble au port SCSI du PC, ou du dernier périphérique de la chaîne SCSI.

**Le RD-175 doit être utilisé avec son câble SCSI d'origine.
L'utilisation d'un autre câble peut entraîner le non-respect
des normes concernant les interférences dues aux ondes
électromagnétiques.**

- ④ Mettre le RD-175 sous tension en mode SCSI en poussant l'interrupteur principal sur ON tout en maintenant la touche MODE enfoncée (voir aussi chapitre 3).
- ⑤ Mettre sous tension tous les éventuels périphériques SCSI présents dans la chaîne, afin qu'ils soient identifiés lors du démarrage du PC.
- ⑥ Démarrer l'ordinateur et vérifier que le RD-175 a bien été identifié.

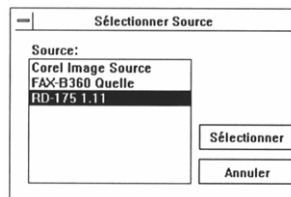
7. Utilisation du logiciel

7.1 Sélection de la source

La visualisation et la sauvegarde des photos prises par le RD-175 n'est possible que par le biais d'une application de traitement d'images compatible TWAIN (tels que Adobe Photoshop, Corel Photopaint, etc.).

- ① Lancer l'application et choisir "Acquisition" dans le menu Fichier. Sélectionner "Source Sélectionnée TWAIN..." dans la liste.

- ② Sélectionner RD-175 parmi les sources TWAIN proposées.



Note : (uniquement pour les utilisateurs de Windows 95)

Au démarrage de Windows 95, il est possible que le système vous retourne un message d'erreur (voir page suivante pour plus de détails).

Utiliser de préférence la version 3.0.5 de Photoshop, car les version 3.0 à 3.0.4 ont un problème de fonctionnement avec certain driver TWAIN.

Si vous avez une erreur au démarrage:

Symptôme : Pendant le démarrage, l'écran devient bleu et le message suivant apparaît.

A fatal execution OE has occurred at
Ooxx:xxxxxxxxxxx in VDX IOS(04)+OOOOxxxx. The
current application will be terminated

- * Appuyer sur une touche pour quitter l'application
- * Appuyer sur CTRL+ALT+DEL pour redémarrer votre PC

Comment utiliser le programme de mise à jour de la base de registre.

1. Appuyer sur une touche quand le message d'erreur apparaît à l'écran. L'écran devient noir et un curseur s'affiche.
2. Attendre une minute sans rien faire.
Double cliquer avec la souris. Si une fenêtre appelé « Task List » apparaît.
3. Eteindre le RD-175 et redémarrer le PC.
Après avoir redémarrer le PC, sélectionner « Fichier »- »Quitter » dans la fenêtre « Task List », cliquer sur redémarrer et sur OK.
4. Après le redémarrage du PC, insérer le disque « Contrôle pour Windows » dans le lecteur « A »
5. Cliquer sur démarrer et sur exécuter
6. Taper a:\regist et cliquer sur OK
A la fin, le message « xx entrées ajoutées » apparaît.
7. Appuyer sur entrer pour quitter le programme.
8. Redémarrer le PC

7.2 Affichage des images stockées sur la carte PCMCIA.

- ① Choisir la commande "Acquisition" du menu Fichier, puis sélectionner "Acquisition TWAIN...". Le menu principal du logiciel du RD-175 s'affiche alors à l'écran.



Le nombre de photos prises et restant à prendre est indiqué dans la partie inférieure de la fenêtre du menu principal.

Le nombre d'images affichées à l'écran dépend de la taille du moniteur utilisé, et du nombre de photos enregistrées par l'appareil photo.

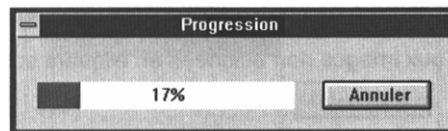
On accède aux images non affichées en cliquant sur les flèches de défilement.

7.3 Acquisition d'une image

- ① Cliquer sur l'image que l'on désire ouvrir - elle est alors entourée d'un pointillé. L'ouverture de diaphragme, la vitesse d'obturation, ainsi que la date et l'heure relatives à cette prise de vue sont alors affichées dans la partie inférieure de la fenêtre.



- ② Cliquer sur "Acquisition". Pendant le traitement, le pourcentage d'acquisition est indiqué.



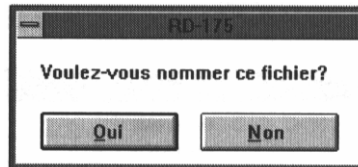
Une fois l'image ouverte, vous pouvez la sauvegarder ou la modifier dans le programme de traitement d'image de vous utilisez.

7.4 Sauvegarde d'images sur le disque dur du PC.

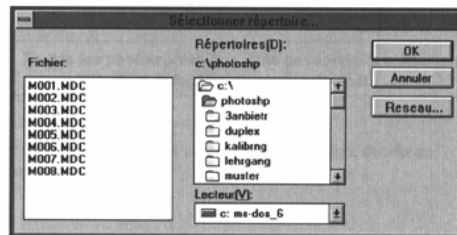
Il est possible de sauvegarder une ou plusieurs images - voire toutes - sur le disque dur de l'ordinateur.

Le format de fichier des images copiées est un format propre aux données images brutes du RD-175. Les fichiers sont identifiés par le l'extension ".mdc". Ces images ne peuvent être ouvertes qu'à l'aide du module TWAIN spécifique au RD-175.

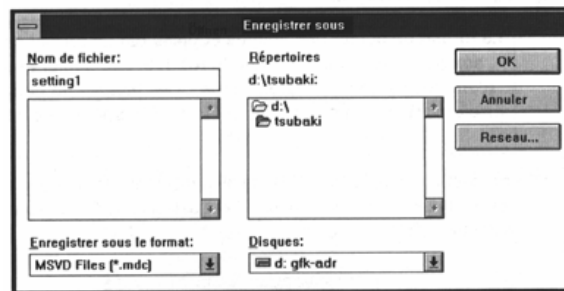
- ① Sélectionner une ou plusieurs (en maintenant la touche Shift appuyée) images, ou la totalité en cliquant sur "Tout sélectionner". Cliquer ensuite sur le bouton "Copier fichier..."



- ② Par défaut, les images sont numérotées dans l'ordre de leur enregistrement, en commençant par le fichier "m001.mdc". Si vous choisissez "Non", les images seront donc sauvegardées sous ce nom là. Vous pouvez dans ce cas choisir uniquement le répertoire destination.



- ③ Vous pouvez également donner un nom spécifique aux images que vous sauvegardez. Vous devez alors sélectionner "Oui" pour choisir le nom du fichier et du répertoire de destination.



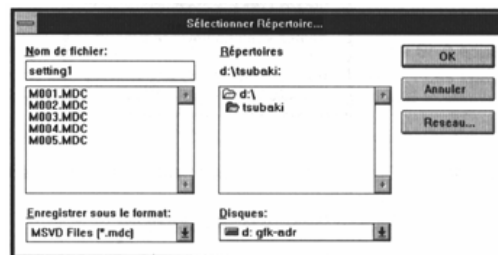
7.5 Acquisition d'une image sauvegardée sur l'ordinateur

La procédure suivante permet d'ouvrir les images sauvegardées en données brutes Minolta (fichiers type ".mdc") sur l'ordinateur :

- ① Sélectionner la source "Fichier" dans partie supérieure droite du menu principal, puis cliquer sur le bouton "Répertoire...".



- ② La fenêtre de dialogue qui apparaît permet de sélectionner le répertoire où se trouvent les images à ouvrir.



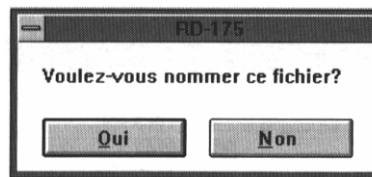
Toutes les photos présentes dans ce répertoire s'affichent dans la fenêtre du menu principal.

- ③ Ouvrir les images souhaitées en répétant la procédure décrite au paragraphe 7.3 (page 20).

7.6 Effacer des images du disque dur de l'ordinateur

Le module TWAIN du RD-175 permet d'effacer une ou plusieurs images enregistrées en données brutes sur le disque dur du PC.

- ① Sélectionner la source "Fichier" dans la partie supérieure droite du menu principal, puis cliquer sur le bouton "Répertoire...".
- ② La fenêtre de dialogue qui apparaît permet de sélectionner le répertoire où se trouvent les images à effacer. Les images s'affichent alors à l'écran.
- ③ Sélectionner une ou plusieurs (en maintenant la touche Shift appuyée) images, ou la totalité en cliquant sur "Tout sélectionner". Les images sélectionnées sont alors entourées d'une ligne pointillée.
- ④ Cliquer alors sur le bouton "Effacer...". La boîte de dialogue suivante apparaît :



- ⑤ Répondre "Oui" pour confirmer l'effacement des images. Répondre "Non" pour annuler l'opération.

7.7 Effacer des images de la carte PCMCIA du RD-175

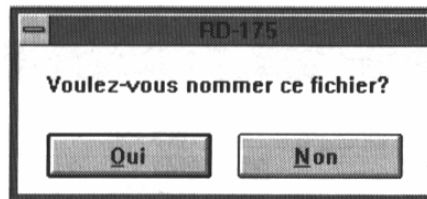
Le module TWAIN du RD-175 permet d'effacer une ou plusieurs images enregistrées sur la carte PCMCIA.

ATTENTION : une fois les images effacées, il est impossible de les récupérer. Procéder avec précautions.

- ① Sélectionner la source "Appareil photo" dans la partie supérieure droite du menu principal.



- ② Sélectionner une ou plusieurs (en maintenant la touche Shift appuyée) images, ou la totalité en cliquant sur "Tout sélectionner". Les images sélectionnées sont alors entourées d'une ligne pointillée.
- ③ Cliquer alors sur le bouton "Effacer...". La boîte de dialogue suivante apparaît :



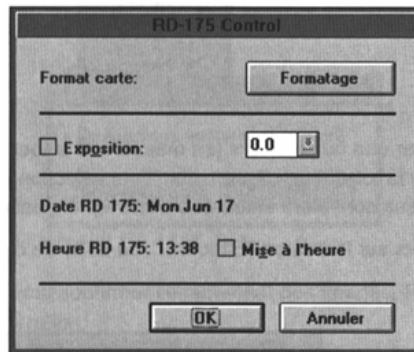
- ④ Répondre "Oui" pour confirmer l'effacement des images. Répondre "Non" pour annuler l'opération.

7.8 Commande des fonctions de l'appareil à partir du PC

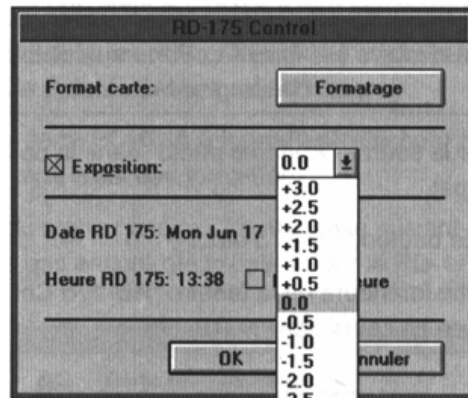
7.8.1 Correction d'exposition

Une éventuelle correction d'exposition (entre -3.0 et +3.0 IL) peut être commandée, à partir du PC ou de l'appareil photo (pour régler la correction d'exposition sur l'appareil RD-175, se reporter au mode d'emploi, page 40).

- ① Sélectionner la source "Appareil photo" dans la partie supérieure droite du menu principal.
- ② Cliquer sur le bouton "RD-175 etc...". La fenêtre "RD-175 Control" apparaît alors à l'écran.



- ③ Cocher la case "Exposition" et choisir l'une des valeurs proposées.



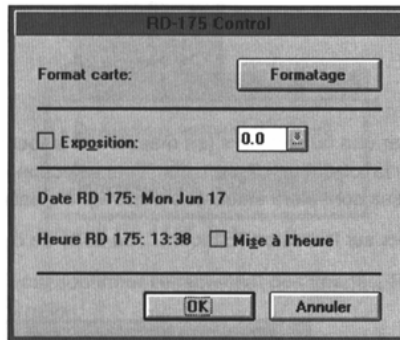
- ④ Cliquer sur "OK". La correction d'exposition sélectionnée est validée au niveau de l'appareil photo.

7.8.2 Réglage de l'heure sur le RD-175

L'heure programmée sur le PC peut être transférée au RD-175.

Avant de faire les modifications suivantes, s'assurer que la date et l'heure sont correctes sur le PC.

- ① Sélectionner la source "Appareil photo" dans la partie supérieure droite du menu principal.
- ② Cliquer sur le bouton "RD-175 etc...".
- ③ Dans la moitié inférieure de la fenêtre "RD-175 Control" sont indiquées la date et l'heure en cours dans le RD-175.



- ④ Cocher la case "Mise à l'heure".
- ⑤ Cliquer sur "OK" : l'heure du PC est alors transférée vers le RD-175.

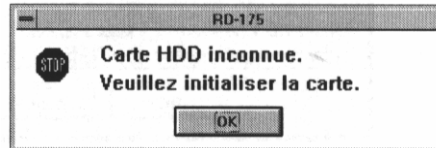
Si la date des images est incorrecte dans la fenêtre du menu principal, la pile de l'horloge de l'appareil doit être remplacée. Pour cette opération, se reporter au mode d'emploi de l'appareil. L'horloge de l'appareil doit être remise à l'heure après tout changement de pile.

7.8.3 Initialisation de la carte PCMCIA

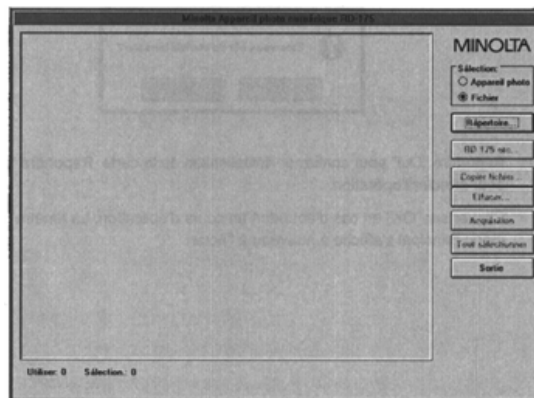
Les cartes PCMCIA non standard doivent être initialisées.

Merci de vérifier préalablement la compatibilité d'une carte PCMCIA non standard auprès du Service Technique Minolta.

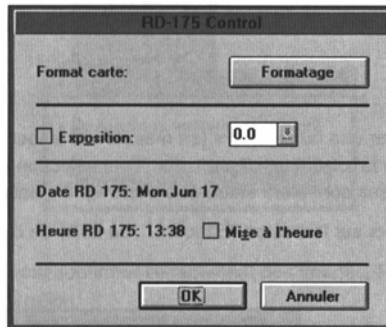
- ① Mettre en place la carte PCMCIA à formater (l'afficheur de l'appareil photo indique "Er" si la carte n'est pas formattée).
- ② Ouvrir la fenêtre du menu principal. Le message suivant apparaît si la carte PCMCIA n'a pas encore été initialisée par le RD-175.



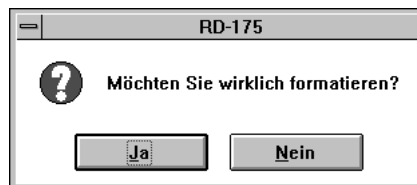
- ③ Cliquer sur OK. Le menu principal est alors disponible.



- ④ Cliquer sur le bouton "RD-175 etc..".
- ⑤ Cliquer sur le bouton "Formatage"



La boîte de dialogue suivante vous demande de confirmer l'initialisation

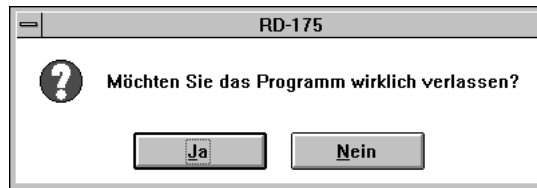


- ⑥ Répondre "Oui" pour confirmer l'initialisation de la carte. Répondre "Non" pour annuler l'opération.

Cliquer sur "OK" en cas d'abandon en cours d'opération. La fenêtre du menu principal s'affiche à nouveau à l'écran.

7.9 Quitter le logiciel

Pour quitter le module TWAIN du RD-175, cliquer sur le bouton "Sortie" situé en bas à droite de la fenêtre. Le message suivant apparaît.



Vous pouvez alors quitter le programme de traitement d'image en cours.

8. Déconnexion de l'appareil

- ① Comme pour tout périphérique SCSI, on doit préalablement arrêter l'ordinateur avant de déconnecter le câble de liaison appareil-PC.
- ② Une fois l'ordinateur arrêté, couper l'alimentation de l'appareil photo, puis déconnecter le câble de l'appareil.
- ③ Pour connecter à nouveau l'appareil, veiller à ce que le PC soit arrêté (cf. chapitre 5, page 12).

9. Messages d'erreur

Les messages d'erreur suivants sont susceptibles d'apparaître :

Etes vous sûr de vouloir formater

Cliquer sur « OUI » pour initialiser la carte PCMCIA ou sur « NON » pour ne pas l'initialiser

Etes vous sûr de vouloir effacer.

Cliquer sur « OUI » pour effacer les images sélectionnées

Appareil non disponible

Vérifier que le RD-175 est bien connecté et en mode SCSI.

Sur Windows 95 :

Cliquer sur « Poste de travail », « Panneau de configuration », « Système ».

Double cliquer sur la ligne de la carte SCSI

Vérifier que le RD-175 se trouve bien dans la liste

Sur Windows 3.1

Utiliser l'utilitaire Adaptec « SHOWSCSI » pour vérifier la présence du RD-175.

Si le RD-175 n'est pas présent, réinstaller le driver.

Erreur d'écriture de fichier. Continuer?

Cliquer sur « OUI » pour continuer la copie des fichiers

Cliquer sur « NON » pour arrêter la copie

Carte PCMCIA non disponible

La carte PCMCIA de l'appareil n'a pas pu être détectée.

Vérifier la bonne mise en place de la carte dans le logement du RD-175

Carte PCMCIA non reconnue. S.V.P. initialiser la carte.

Utiliser la carte PCMCIA standard. Si vous désirez en utiliser une autre, contacter Minolta pour la compatibilité.

WINASPI.DLL n'est pas présent.

Installer « WINASPI.DLL » dans le répertoire Windows (Windows 3.1 uniquement).

NO host adapter

Vérifier que le driver ASPI est compatible avec votre carte SCSI.

Mémoire insuffisante

Fermer toutes les applications en cours, ou rajouter de la mémoire.

Impossible d'avoir les informations de l'image

Sauvegarder les images sur le disque dur et réinitialiser la carte.

Impossible de créer l'image

La mémoire n'est pas suffisante pour l'application

- Quitter toutes les applications
- Ajouter de la mémoire virtuelle
- Ajouter de la mémoire RAM

Communication SCSI en erreur

Redémarrer le PC et réinstaller le driver

